

# de Architect

**Thema Ruimte voor dementie** Bibliotheek in Birmingham  
door Mecanoo Markthal in Gent door Robbrecht Daem en Van Hee  
Duurzaam kantoor in Lustenau door Baumschlager Eberle Interview met  
Sanda Lenzholzer over het weer in de stad Het bureau Rothuizen

[www.deArchitect.nl](http://www.deArchitect.nl)





## Boerenverstand in de polder

Zorgboerderij De Hulst in Oterleek / Woonerf voor dementerenden

Het herbestemmen van de veelvuldig leerkomende boerderijen en bijbehorende schuren kan goede resultaten in de verpleeghuiszorg opleveren, die de kwaliteiten van het landschap bovendien intact laten. In Noord-Holland is een kleinschalige woonvoorziening voor dementerenden gerealiseerd, waarbij een herkenbare, veilige en betekenisvolle leefomgeving is geschapen. Bovendien zijn de zorgwoningen zo energiezuinig mogelijk gemaakt. Dit levert een sympathieke en ontspannen herinterpretatie op van het landelijke.

**Auteur Marlies Buurman** Fotograaf IC4U © Föllmi Photography



Aan de rand van de Schermer nabij Oterleek is op het erf van de voormalige stolpboerderij De Hulst een intieme woonlocatie gecreëerd voor dementerenden. Aan de beeldbepalende historische stolpboerderij met twee bestaande schuren zijn drie nieuwe schuren met een woonbestemming toegevoegd. De oude vervallen stolp is opnieuw opgebouwd en door Sander Douma getransformeerd tot groepsgebouw en logeershuis voor mensen met dementie. FARO Architecten was verantwoordelijk voor het totaalconcept en de uitbreiding op het erf en ging daarbij uit van een herinterpretatie van het boerenschuurtype. Het project toont aan dat herinterpretatie van dit bouwtype en het toevoegen van nieuwe, kleinschalige functies, zeer aantrekkelijke resultaten kan opleveren zonder het landschap aan te tasten.

#### Gehechtheidstheorie

Een bijzondere locatie met een minstens zo bijzondere gebruiker: Stichting WarmThuis realiseert en beheert kleinschalige woonvoorzieningen in Noord-Holland voor mensen met dementie die verpleeghuiszorg nodig hebben. Centraal in de filosofie van WarmThuis staat de gehechtheidstheorie: het bieden van een zo herkenbaar mogelijke, veilige en betekenisvolle leefomgeving aan deze mensen die door hun aandoening de continuïteit in het leven zijn kwijtgeraakt en zich vaak in een vreemde wereld wanen. Belangrijk is een huiselijke omgeving met een beperkte groep bewoners gelijk aan een gezin, met vertrouwde dagelijkse activiteiten en herkenbare prikkels zoals geuren en geluiden en de ervaring van dag en avond, weer en seizoenen.

Toen de locatie op een voormalig boerenerf beschikbaar



De buiscollectoren hebben een dubbelfunctie: ze filteren het licht en vangen zonne-energie op.

kwam, beten de opdrachtgever Bouwcompagnie en de gebruiker WarmThuis zich gezamenlijk vast in het realiseren van een kwalitatief en toonaangevend model voor wonen, welzijn en zorg. Het project kan een voorbeeldfunctie vervullen op het gebied van het herbestemmen van door schaalvergroting leeggekomen agrarische gebouwen en terreinen. Een landelijke opgave, waarbij het de kunst is de landschappelijke eenheid in stand te houden. Het toelaten van meer kleinschalige, landelijke woonvormen op vrijgekomen agrarische terreinen is een optie die kansen biedt.

#### Woonschuren

De opgave bij De Hulst bestond uit het toevoegen van drie gebouwen voor woongroepen van ieder zes mensen. Ook in de stolp is in de onderste laag een groep ondergebracht,

zodat er in totaal 24 mensen gehuisvest kunnen worden. Twee bestaande schuren zijn behouden en hebben een nieuwe functie gekregen. FARO koos ervoor ze juist te laten staan om zo rondom het centrale erf de benodigde beschutting te krijgen. Ze zijn door leerlingen uit de buurt zwart geschilderd en voegen zich daardoor op onopvallende wijze in het ensemble. De ene schuur doet dienst als overdekte parkeerplek, de andere als gemeenschappelijke hobbyruimte en beestenschuur.

De woongroepen in de nieuwbouw zijn bewust ondergebracht in gebouwen met het karakter van boerenschuren. Alle drie zijn ze uitgevoerd in houtskeletbouw, twee in de vorm van lage schuren en één als kapschuur. Ze zijn fors, met hun extra volume dankzij de kapvorm. De architect heeft zich hiervoor hardgemaakt en moest richting zijn



opdrachtgever de nodige overtuigingskracht aanwenden om de panden in deze vorm te realiseren.

Binnen hebben de woonschuren een heel duidelijk en herkenbaar, bijna archetypisch woonkarakter gekregen met een duidelijk onderscheid tussen woon- en slaapvertrek. Zo is er na binnenkomst eerst een hal met een toilet, dan een ruime huiskamer met open keuken. Rondom zijn er grote raampartijen die uitzicht bieden op het centrale erf en op het weidse landschap. Een hal in het hart van het gebouw voert naar de slaap- en wasvertrekken. Er zijn geen lange gangen, wat bijdraagt aan de huiselijkheid. In het interieur zijn de woningen eenvoudig en basic afgewerkt en mogen de mensen zo veel mogelijk met hun eigen meubels kleur geven aan hun woning. Buiten tekenen de gebouwen zich af als zwarte silhouetten tegen de groene, platte omgeving.

Op de kappen van ieder gebouw zijn happen uit het volume genomen waar beschutte veranda's zijn gerealiseerd. Hier is het houtwerk in een warme, oranjebruine tint geschilderd. Op alle vlakken is geprobeerd de zorgwoningen zo energiezuinig mogelijk te maken. Om het energieverbruik zo veel mogelijk te beperken is ervoor gekozen om extra zwaar te isoleren en is HR++ beglazing aangebracht. Voor de primaire warmtebehoefte wordt gebruikgemaakt van bodemwarmte door middel van een warmtepomp. Verder wordt een deel van de warmte opgewekt door de zon met behulp van zonnecollectoren die deels als vacuümbuiscollectoren zijn aangebracht in de pergola's van de buitenruimtes. Bij piekbelasting kan men terugvallen op HR-ketels. Verder zijn de woningen voorzien van lage temperatuur vloerverwarming, wat voor de bewoners comfortabel is maar ook energiezuinig.

**Het handschrift van FARO is duidelijk herkenbaar: veel hout, ramen van wisselende grootte, witte kaders om de ramen of een trap.**



De woongroepen zijn bewust ondergebracht in gebouwen met het karakter van boerenschuren.

#### Huiselijke sfeer

Jurgen van der Ploeg van FARO Architecten legt uit dat de beoogde sfeer zal bijdragen aan de rust in de hoofden van de mensen. In dat opzicht is er zeker gescoord. Het terrein is besloten, overzichtelijk, voelt warm en beschermd. Tegelijkertijd wordt er op het terrein veel gescharreld. Zo zijn er in het groepsgebouw dierenhokken met kippen en kalfjes, en is er altijd wel ergens een klusjesman bezig die zorgt voor het onderhoud van de gebouwen en het groen op het erf. Dat hoort erbij volgens Van der Ploeg, het geeft op een gemoedelijke manier wat reuring.

De bewoners worden zo veel mogelijk betrokken bij de dagelijkse, huiselijke activiteiten: het kiezen van de maaltijden of het oogsten van groenten in de tuin. Ook mooi is dat de mensen hier hun eigen lievelingsmeubels hebben staan.

Het personeelshoofd licht toe: "Als je thuis jarenlang iedere ochtend op een groene bank je krant hebt gelezen, dan moet dat hier natuurlijk ook kunnen."

Uiteraard is in zo'n omgeving de betrokkenheid van het personeel belangrijk, maar minstens zo belangrijk en werktechnisch relevant is het overzicht. De architectuur draagt daaraan bij: de activiteitenruimtes zijn op de erfzijde georiënteerd, de rust- en slaapvertrekken op het landschap. Een van de groepswoonings heeft op de eerste verdieping een kantoorje en een vergaderruimte vanwaaruit een groot omkaderd raam overzicht biedt over het hele terrein en op eventuele rondwandelende mensen.

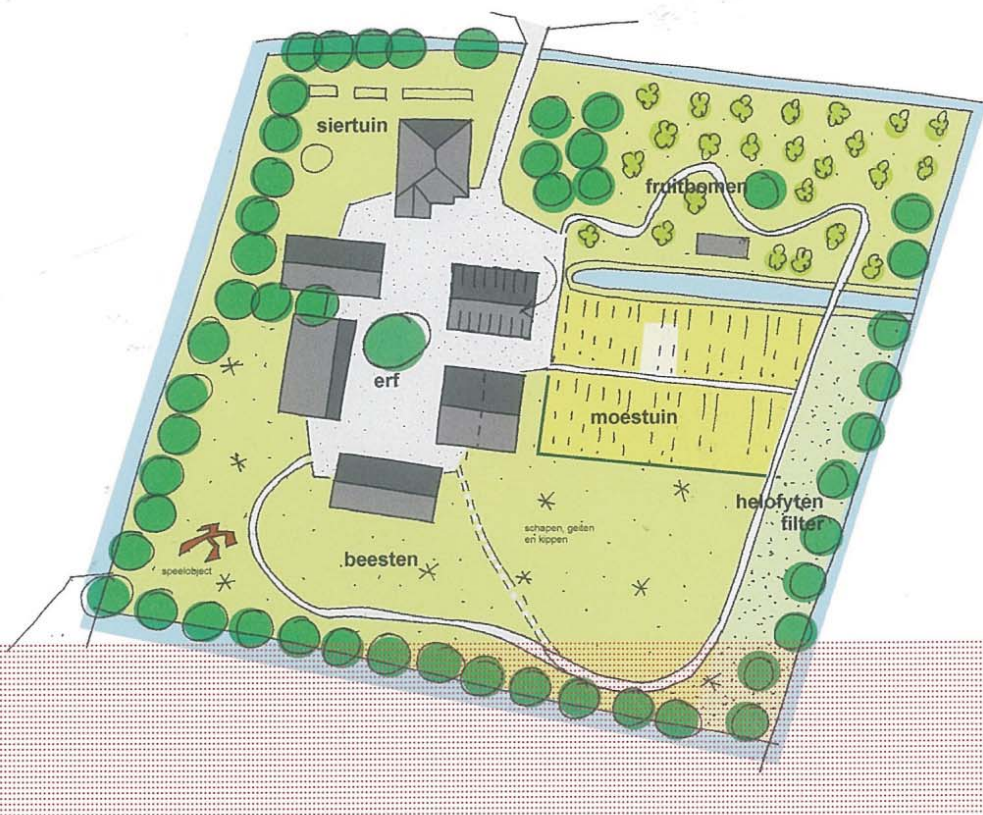
#### Herinterpretatie

In het materiaalgebruik en de architectonische uit-



**Begane grond**

- 1 entree
- 2 slaapkamer
- 3 woonkamer
- 4 berging
- 5 wasruimte - bijkeuken
- 6 multifunctionele ruimte



werking van het project is het handschrift van FARO duidelijk herkenbaar: het vele hout, de losjes over de gevel verspreide raampartijen van wisselende grootte en het toepassen van de witte kaders om ramen of een trap te accentueren. Van der Ploeg: "We hebben geen spierballenarchitectuur willen maken. Juist in zo'n soort project niet. Het project scoort op puur het energetisch of architectonisch vlak misschien geen tien, maar wel op meerdere duurzaamheidvlakken die niet alleen met techniek of materiaal te maken hebben, maar ook met sociale aspecten en met betrokkenheid van mensen. Dat vinden wij minstens zo belangrijk." De kracht van het project zit hem in de sympathieke en ontspannen herinterpretatie van het landelijke. In een eenvoudige boerengoot in plaats van een hightech dakgoot, of een panoramavenster dat vanuit de huiskamer uitzicht

biedt op het eindeloze polderlandschap. Dat de opdrachtgever inmiddels een looppad naast een woongroep met doodnormale betontegels van dertig bij dertig centimeter heeft betegeld, ziet de architect schouderophalend aan; "Het is oké, het resultaat kan best veel hebben. En een erf is altijd rommelig. Te strakke architectuur had bovendien niet gepast bij de meubels die de bewoners meenemen." En inderdaad, het is ook geen plek om de architectuur te laten prevaleren, maar een plek om op een pleziervolle manier dienend te zijn aan het welzijn van de gebruikers. Dat daarbij recht wordt gedaan aan het landschap, en bewoners omgekeerd ook profijt hebben van het landschap, is pure toegevoegde waarde. Architectuur volgens boerenlogica.

**Opdrachtgever** Bouwcompagnie en Stichting WarmThuis

**Architect** FARO Architecten i.s.m. Sander Douma Architecten

**Bouwbedrijf** Nat en Zonen

**Oplevering** voorjaar 2012