

BOUW WERELD

08

DE WERELD ACHTER ARCHITECTUUR EN BOUWTECHNIEK

08/2023



DIAMOND HOUSE

Luxe houten villa is één met het bos

KOPILOPER DICK VAN GINKEL

Zoekt lowtech oplossingen voor energiezuinig wonen

STADHUIS ALMELO

Transformatie met behoud van strenge ritmiek vliesgevel



SUPERGAAF

WAT MAAKT EEN GEBOUW BIJZONDER? DE BOUWPROFESSIONAL AAN HET WOORD OVER ZIJN OF HAAR FAVORIETE GEBOUW OF INTERIEUR.

TEKST PETER DE WINTER FOTO'S RUUD DILLING



Arjenne van Berkum, architect en partner bij FARO uit Arnhem, liet haar oog vallen op Tuinwijk-Zuid voor de rubriek Supergaaf. Niet alleen omdat zij binnen het bureau veel met woningbouw bezig is, maar ook omdat dit wooncomplex, inmiddels honderd jaar oud, tot op de dag van vandaag zijn kracht bewijst. “Het wordt nog steeds gezien als een klassieker die bewijst dat je een bijzonder woonmilieu kunt creëren dat een bepaald cachet geeft aan de stedelijke omgeving. Het sluit met zijn grote binnentuin perfect aan op zaken als sociale interactie en cohesie, waterbuffering, biodiversiteit en klimaatadaptatie, de vraagstukken van deze tijd. Wat dat betreft is Tuinwijk-Zuid van meerwaarde voor de leefomgeving.”

UNIEK WOONCOMPLEX

Tuinwijk-Zuid in Haarlem is een uniek wooncomplex uit de jaren twintig van de vorige eeuw. Architect Johannes Bernardus van Loghem (1881-1940) ontwierp deze prachtige plek met woningen voor ‘gewone’ arbeidersgezinnen. Van Loghem was een van de vernieuwers van de Nederlandse architectuur. Vanuit zijn socialistische overtuiging wierp hij zich op als een voorvechter van het Nieuwe Bouwen. Nadat hij in de zomer van 1909 afstudeerde als bouwkundige, vestigde hij zich als zelfstandig architect in Haarlem. Van meet af aan kreeg Van Loghem veel opdrachten. Vooral de Kennemer Electriciteits Maatschappij (KEM) was een belangrijke opdrachtgever. Naast utiliteitsbouw ontwierp hij in zijn begintijd ook grote villa's en stadswoningen. Daarbij ging het



Arjenne van Berkum, architect en partner bij FARO

‘WAT WE ERVAN KUNNEN LEREN, IS DAT JE VEEL AANDACHT, LIEFDE EN ENERGIE VOOR SCHOONHEID NODIG HEBT’



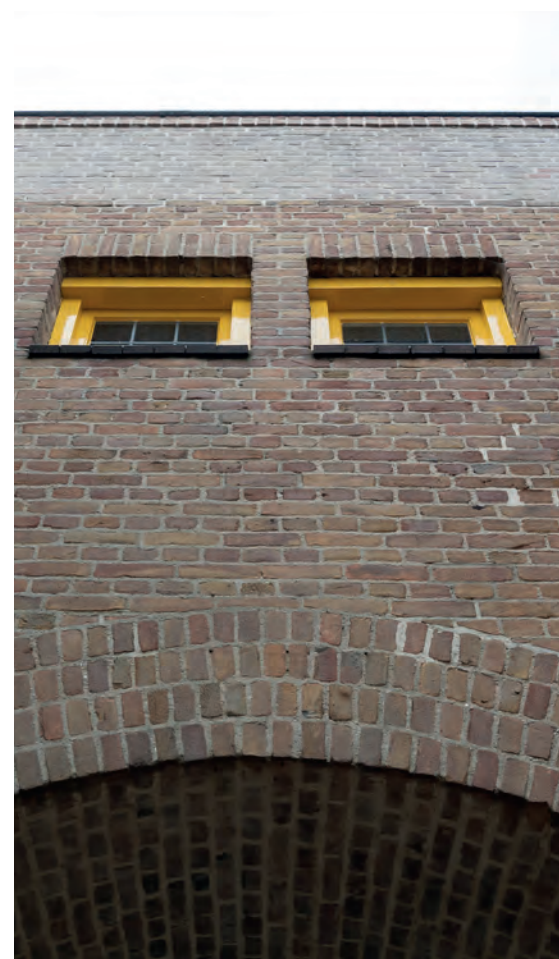
voornamelijk om projecten in Heemstede en Haarlem, zoals de landhuizen De Meerle (1911), Singapore (1912-1914), Eigen Haard (1917-1918) en De Waterlelie. Daarnaast werkte hij ook aan sociale woningbouwprojecten waarbij hij zich in stedenbouwkundig opzicht liet inspireren door de tuinstadbeweging. Hij maakte ontwerpen voor woningbouwvereniging Huis ter Cleeff, woningbouwvereniging Rosehaghe en dus Tuinwijk-Zuid in Haarlem.

NOG STEEDS MOGELIJK

Van Berkum denkt dat een project als Tuinwijk-Zuid vandaag de dag nog steeds goed mogelijk is. "Dat gebeurt in de praktijk ook wel. Zo hebben we binnen ons bureau projecten met gemeenschappelijke binnentuinen ontworpen die ontzettend goed blijken te functioneren. Ik zal niet zeggen dat je heel Nederland met dergelijke plekken moet volbouwen, maar het levert wel mooie pareltjes op met semi-openbare gebieden die op een heel goede manier een relatie aangaan met andere groene plekken in de stad."

KWALITEITEN

De kernkwaliteit van het Haarlemse wooncomplex is in haar ogen op de eerste plaats de gemeenschappelijkheid van de binnentuin. "Hij heeft zo'n maat dat je elkaar er kunt ontmoeten, maar als je je wilt afsluiten kan dat ook omdat de bewoners elk een kleine tuin bij hun huis hebben. Dat is op een heel subtiele





manier gedaan. De tuintjes liggen 60 centimeter hoger dan het binnengebied met hagen eromheen waardoor je je privacy goed op orde hebt; je kunt er op jezelf zijn. Dat wordt door iedereen die er woont heel erg gewaardeerd.”

Wat verder mooi is volgens Van Berkum, is de opzet van de plattegrond waarin diagonalen zijn ontworpen die, hoe compact de woningen ook zijn, ervoor zorgen dat je altijd een ruimtelijke beleving hebt en zicht houdt op de tuin of de voordeur. Daar komt bij dat het woongedeelte en de eetkamer aan de tuinkant zijn gesitueerd. “Dat vinden we nu heel normaal, maar vroeger was dat uitzonderlijk en dat gold zeker voor de klasse waarvoor gebouwd werd. Meestal stond er een klompenhok aan de kant van de tuin en was de achterkant van de woning vrij gesloten. Door het helemaal open te gooien heb je nu een optimale beleving van het groen.”

HET DETAILNIVEAU

Een andere kwaliteit die er zeer beslist inzit, is het detailniveau. “Dat is heel hoog. En niet alleen in de gevels, maar ook in de woningen. Dat maakt van het plan een mooi totaalconcept. Iets waar in de huidige woningbouw maar weinig ruimte voor is, maar waar corporaties en soms filantropen met ambitieuze plannen destijds wel ruimte aan gaven. Zij hebben er veel aan bijgedragen om een plan tot in detail goed uit te werken en dat leverde pareltjes op in de stad.”

Wat in haar ogen verder mooi is aan dit plan, is dat het gebouwd werd voor de middenstand, een bevolkingsgroep waar destijds weinig tot geen geld voor was als het om woningbouw ging. Met de komst van de woningwet veranderde dat en kwamen er middelen om dergelijke plannen toch te financieren. Zo ook in Haarlem, waar de corporatie en architect Van Loghem heel erg hun nek uitstaken om alles eruit te halen wat erin zat.

“Dat is het bijzondere aan dit plan. Kijk bijvoorbeeld naar de variatie in het metselwerk, de ornamenten in de gevel, het siersmeedwerk, de schoorstenen en de poorten die erin zitten. Het klopt werkelijk op elk vlak. Er zitten erg veel ingrediënten in waar je vandaag de dag nog veel mee kunt. Wat we ervan kunnen leren is dat je veel aandacht, liefde en energie voor schoonheid nodig hebt om een project te bouwen dat boven de middelmaat uitsteekt. Daarnaast heb je lef nodig om buiten de gebaande paden te treden. Je zou iets breder moeten kijken dan naar wat het standaard goed doet in de markt. Mensen hebben behoefte aan groene woonmilieus waar sociale cohesie wordt gestimuleerd. Als je nu investeert in een hoog detailniveau, dan maak je woonplannen als Tuinwijk-Zuid die dierbaar zijn en die niemand wil slopen. Ook dat is een belangrijk aspect van duurzaamheid.”

